

სახელმწიფო შესყიდვის შესახებ ხელშეკრულება №06/90

ქ. რუსთავი

8 ოქტომბერი 2019 წელი

ერთი მხრივ, ქალაქ რუსთავის მუნიციპალიტეტი, წარმოდგენილი ქალაქ რუსთავის მუნიციპალიტეტის მერის მოადგილის ბესიკ ტოგონიძის სახით (შემდგომში - შემსყიდველი),

მისამართი: ქ. რუსთავი, მ. კოსტავას გამზირი №20

საიდენტიფიკაციო კოდი: №216433287

საბანკო რეკვიზიტები:

სახელმწიფო ხაზინა

ხაზინის ერთიანი ანგარიში

ბ/კ TRESGE22

ა/ა №GE24NB0330100200165022

და მეორე მხრივ, შპს „შა-გი 2010“, წარმოდგენილი მისი დირექტორის მინდობილი პირის ნიკოლოზ სებისკვერამეს სახით (შემდგომში - მომწოდებელი),

მისამართი: ქ. რუსთავი, დოლიძის I გას. N16

საიდენტიფიკაციო კოდი: №416288083

ტელეფონის ნომერი: 579 07 10 71

საბანკო რეკვიზიტები:

სს „ლიბერთი ბანკი“

ბანკის კოდი: LBRTGE22

ანგარიშის ნომერი: GE47LB0113124188238000

„სახელმწიფო შესყიდვების შესახებ“ საქართველოს კანონის მე-10<sup>1</sup> მუხლის მე-3 პუნქტის „ბ“ ქვეპუნქტის (გადაუდებელი აუცილებლობა) და სსიპ სახელმწიფო შესყიდვების სააგენტოს SMP190003722 თანხმობის საფუძველზე, ვდებთ წინამდებარე ხელშეკრულებას (შემდგომში - ხელშეკრულება) შემდეგზე:

**მუხლი 1. შესყიდვის ობიექტის დასახელება და შესაბამისი CPV კოდი**

1. ხელშეკრულებით გათვალისწინებულ შესყიდვის ობიექტს წარმოადგენს ქალაქ რუსთავში №23 საჯარო სკოლის გადახურვის ფილის და კიბის ბაქნის გამაგრებისთვის საჭირო სამუშაოები (შემდგომში - სამუშაო).
2. ამ მუხლის პირველი პუნქტით გათვალისწინებული შესყიდვის ობიექტის CPV კოდია: 45200000 - მთლიანი ან ნაწილობრივი სამშენებლო სამუშაოები და სამოქალაქო მშენებლობის სამუშაოები.

**მუხლი 2. ხელშეკრულების ღირებულება**


1. ხელშეკრულების საერთო ღირებულება შეადგენს 1 901.91 (ერთიათას ცხრაასერთი ლარი და 91 თეთრი) ლარს, საქართველოს კანონმდებლობით გათვალისწინებული გადასახადების ჩათვლით.

**მუხლი 3. სამუშაოს შესრულების ვადა**

1. მიმწოდებელი ვალდებულია ხელშეკრულებით გათვალისწინებული სამუშაო განახორციელოს ხელშეკრულების გაფორმებიდან 15 (თხუთმეტი) კალენდარულ დღეში. (ხელშეკრულების გაფორმებიდან 2019 წლის 23 ოქტომბრის ჩათვლით).
2. მიმწოდებელი ვალდებულია სამუშაოები დაიწყოს ხელშეკრულების გაფორმებიდან 3 (სამი) კალენდარული დღის ვადაში.
3. მიმწოდებელი ვალდებულია, ამ მუხლის პირველი პუნქტით განსაზღვრულ ვადაში, სამუშაო განახორციელოს ხელშეკრულებაზე თანდართული, სატენდერო დოკუმენტაციით განსაზღვრული ფორმით წარდგენილი, სამუშაოების შესრულების გეგმა-გრაფიკის შესაბამისად.

**მუხლი 4. ანგარიშსწორების წესი**

1. ხელშეკრულების ფარგლებში ანგარიშსწორება იწარმოებს უნაღდო ანგარიშსწორების ფორმით, საქართველოს ეროვნულ ვალუტაში, ხელშეკრულებით გათვალისწინებულ რეკვიზიტებზე.
2. მიმწოდებლის წერილობითი მომართვის საფუძველზე, ანგარიშსწორება შესაძლებელია განხორციელდეს ეტაპობრივად, ხელშეკრულების გაფორმებიდან ყოველ 30 (ოცდაათი) კალენდარულ დღეში არაუმეტეს ორჯერ, შუალედურად შესრულებული სამუშაოების ღირებულების შესაბამისად, საქართველოს კანონმდებლობით გათვალისწინებული დოკუმენტების დადასტურებიდან და მიღება-ჩაბარების აქტის გაფორმებიდან 10 (ათი) სამუშაო დღის განმავლობაში.
3. ეტაპობრივი ანგარიშსწორება განხორციელდება სამუშაოს შესრულების დამადასტურებელი ფორმა №2-ისა და ანგარიშვაქტურის წარმოდგენის საფუძველზე. ფორმა №2 დათარიღებული, დამოწმებული და ხელმოწერილი უნდა იყოს ქალაქ რუსთავის მუნიციპალიტეტის მერიის პირველადი სტრუქტურული ერთეულის ინფრასტრუქტურის განვითარების და ტრანსპორტის სამსახურის ხელმძღვანელის მიერ.
4. საბოლოო ანგარიშსწორება განხორციელდება ფაქტიურად შესრულებული სამუშაოების მოცულობისა და ხარისხის დამადასტურებელი დოკუმენტის სსიპ „ლევან სამხარაულის სახელობის სასამართლო ექსპერტიზის ეროვნული ბიურო“-ს მიერ გაცემული დასკვნისა და მიღება-ჩაბარების აქტის წარმოდგენის საფუძველზე (სსიპ „ლევან სამხარაულის სახელობის სასამართლო ექსპერტიზის ეროვნული ბიურო“-ს დასკვნის ხარჯებს აანაზღაურებს შემსყიდველი).
5. დაფინანსების წყარო: 2019 წლის სახელმწიფო ბიუჯეტი (საქართველოს მთავრობის 2019 წლის 8 თებერვლის №207 განკარგულება).

შემსყიდველი  
  
სსიპ „ლევან სამხარაულის სახელობის სასამართლო ექსპერტიზის ეროვნული ბიურო“

მიმწოდებელი  
  
სსიპ „შა-გი 2010“



**მუხლი 5. წინასწარი ანგარიშსწორების პირობები**

1. მიმწოდებელი უფლებამოსილია, შემსყიდველს წარუდგინოს წერილობითი თხოვნა წინასწარი ანგარიშსწორების თანხის (შემდგომში - ავანსი) გადახდის თაობაზე.
2. მიმწოდებელი არ არის უფლებამოსილი, შემსყიდველს წარუდგინოს წერილობითი თხოვნა ავანსის გადახდის თაობაზე, თუ იგი რეგისტრირებულია მოვალეთა რეესტრში, მის მიმართ რეგისტრირებულია საგადასახადო გირავნობა ან/და ყადაღა. მიმწოდებელი ვალდებულია, შემსყიდველს წარუდგინოს შესაბამისი დოკუმენტები (განახლებული ინფორმაცია საგადასახადო გირავნობის ან/და ყადაღის თაობაზე), რომლითაც დასტურდება მის მიმართ ამ პუნქტში განსაზღვრული ვალდებულებების რეგისტრაციის არარსებობა.
3. შემსყიდველის მიერ ავანსის გადახდასთან დაკავშირებით დადებითი გადაწყვეტილების მიღების შემთხვევაში, მიმწოდებელი ვალდებულია, შემსყიდველს წარუდგინოს სსიპ - საქართველოს ეროვნული ბანკის ან სსიპ - საქართველოს დაზღვევის სახელმწიფო ზედამხედველობის სამსახურის მიერ ლიცენზირებული საბანკო დაწესებულების ან სადაზღვევო ორგანიზაციის მიერ გაცემული, ავანსის იდენტური ოდენობის საბანკო გარანტია, რომლის მოქმედების ვადა 60 (სამოცი) კალენდარული დღით უნდა აღემატებოდეს სამუშაოების დასრულების ვადას.
4. ავანსის იდენტური ოდენობის საბანკო გარანტია თავისი შინაარსით უნდა იყოს უპირობო და შემსყიდველს უნდა აძლევდეს უფლებას, ავანსის იდენტური ოდენობის საბანკო გარანტიის გამცემი დაწესებულებისგან პირველივე მოთხოვნისთანავე მიიღოს შესაბამისი თანხა.
5. მიმწოდებლისთვის გადასახდელი ავანსი ჯამში არ უნდა აღემატებოდეს ხელშეკრულების ღირებულების 20%-ს.
6. მიმწოდებელი ვალდებულია ავანსი გამოიყენოს მხოლოდ ხელშეკრულებასთან დაკავშირებული ვალდებულებების შესასრულებლად.
7. ავანსის გაქვითვა მოხდება პროპორციულად, ფაქტობრივად შესრულებული სამუშაოებიდან, იმ პროცენტული ოდენობით, რა პროცენტული ოდენობითაც იქნება გაცემული ავანსი. ეტაპობრივი ანგარიშსწორების შემთხვევაში, ანგარიშსწორების ბოლო ეტაპზე წინასწარ გადახდილი თანხის გაქვითვა მოხდება იმ მოცულობით, რა მოცულობაც საჭიროა ავანსის სრულყოფილად გასაქვითად.
8. ავანსის გადახდა მოხდება უნაღდო ანგარიშსწორების ფორმით მიმწოდებლის მიერ ამ მუხლის მე-3 პუნქტით გათვალისწინებული საბანკო გარანტიის შემსყიდველისთვის წარდგენის შემდეგ.

**მუხლი 6. შესრულებული სამუშაოს საგარანტიო ვადა**

1. შესრულებული სამუშაოს საგარანტიო ვადა შეადგენს საბოლოო მიღება-ჩაბარების აქტის გაფორმებიდან 5 (ხუთი) წელს.
2. ამ მუხლის პირველი პუნქტით განსაზღვრული, შესრულებული სამუშაოს საგარანტიო ვადის განმავლობაში რაიმე წუნის (ნაკლოვანებები, დეფექტი) აღმოჩენის შემთხვევაში, მიმწოდებელი ვალდებულია შეტყობინების მიღებიდან, შემსყიდველის მიერ განსაზღვრულ გონივრულ ვადაში, საკუთარი ხარჯებით უზრუნველყოს მისი აღმოფხვრა.

**მუხლი 7. სამუშაოს შესაბამისობა**

1. ხელშეკრულების პირველი მუხლით გათვალისწინებული სამუშაო მიმწოდებლის მიერ უნდა შესრულდეს ჯეროვნად, სამუშაოების საპროექტო დოკუმენტაციის, ტექნიკური დავალების, საქართველოს კანონმდებლობით გათვალისწინებული შესაბამისი სამშენებლო და გარემოსდაცვითი (არსებობის შემთხვევაში) ნორმების, წესების (მათ შორის საქართველოს ეკონომიკისა და მდგრადი განვითარების მინისტრის 2012 წლის 12 ივლისის №1-1/1463 ბრძანების, 2012 წლის 11 აპრილის №1-1/970 ბრძანების, საქართველოს მთავრობის 2016 წლის 28 იანვრის №41 დადგენილებისა და 2014 წლის 14 იანვრის №51 დადგენილების შესაბამისად) და შემსყიდველის მოთხოვნების შესაბამისად.
2. ამ მუხლის პირველ პუნქტში განსაზღვრული წესებიდან და ნორმებიდან მიმწოდებლის მხრიდან ნებისმიერი გადახვევის შემთხვევაში, შემსყიდველი უფლებამოსილია, არ მიიღოს სამუშაო ან/და მიმწოდებლის მიმართ გამოიყენოს ხელშეკრულებითა და საქართველოს კანონმდებლობით გათვალისწინებული პასუხისმგებლობის ზომები.

**მუხლი 8. სამუშაოს მიღება-ჩაბარების წესი**

1. მიმწოდებელი უფლებამოსილია შემსყიდველისათვის შესრულებული სამუშაოების წარდგენა განახორციელოს ეტაპობრივად, ხელშეკრულების გაფორმებიდან ყოველ 30 (ოცდაათი) კალენდარულ დღეში არაუმეტეს ორჯერ.
2. შესყიდვის ობიექტის ეტაპობრივად მიღება მოხდება სამუშაოების შესრულებაზე წარმოდგენილი ფორმა №2-ის საფუძველზე დათარიღებული, დამოწმებული და ხელმოწერილი ქალაქ რუსთავის მუნიციპალიტეტის მერიის პირველადი სტრუქტურული ერთეულის ინფრასტრუქტურის განვითარების და ტრანსპორტის სამსახურის ხელმძღვანელის მიერ. ხოლო საბოლოო მიღება მოხდება სამუშაოების შესრულებაზე წარმოდგენილი ფორმა №2-ისა და მიღება-ჩაბარების აქტის შესაბამისად, სსიპ „ლევან სამხარაულის სახელობის სასამართლო ექსპერტიზის ეროვნული ბიურო“-ს მიერ გაცემული დასკვნის საფუძველზე. შესყიდვის ობიექტი ჩაითვლება სრულად მიღებულად, მხოლოდ ქალაქ რუსთავის მუნიციპალიტეტში წარმოდგენილი სამშენებლო-სარემონტო სამუშაოების მიმღები ჯგუფის მიერ შესაბამისი მიღება-ჩაბარების აქტის გაფორმების შემდეგ, რომელსაც „შემსყიდველის“ მხრიდან ხელს აწერენ მიმღები ჯგუფის წევრები და თავმჯდომარე, ხოლო „მიმწოდებლის“ მხრიდან მისი დირექტორი (სსიპ „ლევან სამხარაულის სახელობის სასამართლო ექსპერტიზის ეროვნული ბიურო“-ს დასკვნის ხარჯებს ააწარმოებენ შემსყიდველი).
3. ხელშეკრულების ფარგლებში შესასრულებელი, მიმდინარე და შესრულებული სამუშაოების შემოწმებას ახორციელებს ზედამხედველი, რომელიც ადგილზე ამოწმებს ხელშეკრულებით განსაზღვრული გეგმა-გრაფიკის შესაბამისად შესრულებულ სამუშაოთა მოცულობას და ხარისხს.

შემსყიდველი  


მიმწოდებელი  




**მუხლი 9. მხარეთა უფლება-მოვალეობანი**

**1. მიმწოდებელი ვალდებულია:**

- ა) უზრუნველყოს სამუშაოს დაწყება ხელშეკრულების გაფორმებიდან 3 (სამი) კალენდარული დღის განმავლობაში;
- ბ) სამუშაოს შესრულების პროცესში იხელმძღვანელოს ხელშეკრულების მე-7 მუხლის პირველ პუნქტში გათვალისწინებული მოთხოვნების შესაბამისად;
- გ) სამუშაო განახორციელოს ხელშეკრულების მე-3 მუხლში განსაზღვრულ ვადაში და პირობებით;
- დ) სამუშაოები განახორციელოს ხელშეკრულებაზე თანდართული სამუშაოების შესრულების გეგმა-გრაფიკის შესაბამისად;
- ე) შემსყიდველთან შეთანხმდეს სამუშაოების განხორციელებისას გამოსაყენებელი მასალ(ებ)ის იერსახე და ხარისხი;
- ვ) სამშენებლო/სარეაბილიტაციო სამუშაოების დაწყებამდე სამშენებლო მოედანზე გადაამოწმოს საპროექტო ნიშნულები, ასევე, საპროექტო ნახაზებში მითითებული ზომები და ნებისმიერი უზუსტობა აცნობოს შემსყიდველს;
- ზ) იმ შემთხვევაში, თუ გამოვლინდება, რომ მიმწოდებლის მიერ დაგეგმილი სამუშაოებიდან რომელიმე კონკრეტული სამუშაოს განხორციელებისათვის მიმწოდებელს არ აქვს მოპოვებული საჭირო დოკუმენტაცია ან ნებართვა, მიმწოდებელი ვალდებულია, სათანადო დოკუმენტაციის ან ნებართვის მოპოვებამდე შეაჩეროს აღნიშნული სამუშაოს განხორციელება და დაუყოვნებლივ გაატაროს შესაბამისი ღონისძიებები მათ მოსაპოვებლად;
- თ) საკუთარი ხარჯებით უზრუნველყოს ხელშეკრულებით გათვალისწინებული ინსპექტირების შედეგად და ხელშეკრულების მე-6 მუხლით განსაზღვრული წესით გამოვლენილი ყველა დეფექტ(ებ)ის აღმოფხვრა;
- ი) შემსყიდველს უმოკლეს ვადაში აცნობოს მისი მოსალოდნელი რეორგანიზაციის ან ლიკვიდაციის შესახებ;
- კ) დაიცვას შემსყიდველის მიერ მისთვის გადაცემული გარემოზე ზემოქმედების შეფასების ანგარიშის, ეკოლოგიური ექსპერტიზის დასკვნისა და გარემოსდაცვითი მართვის გეგმის მოთხოვნები და პირობები (მათი არსებობის შემთხვევაში).
- ლ) განფასებული ხარჯთაღრიცხვ(ებ)ა წარმოდგინოს საქართველოს მთავრობის 2014 წლის 14 იანვრის №55 დადგენილების გათვალისწინებით.

2. შემსყიდველი ვალდებულია, შეუფერხებლად აუნაზღაუროს მიმწოდებელს შესრულებული სამუშაოების ღირებულება ხელშეკრულებით გათვალისწინებული პირობებისა და ვადების შესაბამისად.

**3. შემსყიდველი უფლებამოსილია:**

- ა) ნებისმიერ დროს განახორციელოს მიმწოდებლის მიერ ნაკისრი ვალდებულებების შესრულებისა და ხარისხის ინსპექტირება.
- ბ) არ ჩაიბაროს რაოდენობრივად, ხარისხობრივად ან უფლებრივად ნაკლიანი შესრულებული სამუშაო.

**მუხლი 10. კონტროლი (ინსპექტირება)**

- 1. ხელშეკრულებით გათვალისწინებული ვალდებულებების შესრულების, შესრულებული სამუშაოს მოცულობის, ხარისხისა და შესრულების ვადების დაცვის კონტროლს (ინსპექტირება) ახორციელებს შემსყიდველი ან/და ზედამხედველი.
- 2. ხელშეკრულების მოქმედების პერიოდში, ხელშეკრულების შესრულების ნებისმიერ ეტაპზე, შემსყიდველი უფლებამოსილია, განახორციელოს ხელშეკრულებით გათვალისწინებული ვალდებულებების შესრულების კონტროლი (ინსპექტირება).
- 3. ხელშეკრულებით ნაკისრი ვალდებულებების შესრულების ინსპექტირებას განახორციელებს ქალაქ რუსთავის მუნიციპალიტეტის მერიის ინფრასტრუქტურის განვითარების და ტრანსპორტის სამსახური.
- 4. მიმწოდებელი ვალდებულია, საკუთარი ხარჯებით უზრუნველყოს შემსყიდველი კონტროლის (ინსპექტირების) ჩატარებისათვის აუცილებელი პერსონალით, ტექნიკური საშუალებებითა და სხვა სამუშაო პირობებით. იმ შემთხვევაში, თუ შემსყიდველი კონტროლის (ინსპექტირების) მიზნით გამოიყენებს საკუთარ ან მოწვეულ პერსონალს, მის შრომის ანაზღაურებას უზრუნველყოფს თვით შემსყიდველი.
- 5. მიმწოდებელი ვალდებულია, საკუთარი ხარჯებით უზრუნველყოს კონტროლის (ინსპექტირების) შედეგად გამოვლენილი ყველა დეფექტ(ებ)ის აღმოფხვრა და კონტროლის (ინსპექტირების) ხელახლა განხორციელებასთან დაკავშირებული ხარჯების ანაზღაურება.
- 6. სამუშაოს განხორციელების პროცესში, მიმწოდებელი ვალდებულია უზრუნველყოს ზედამხედველობისა და კონტროლის განახორციელებელ პირთა მიერ გაცემული, როგორც ზეპირი, ასევე, წერილობითი რეკომენდაციების და მითითებების შესრულება.
- 7. სამუშაოების მიმდინარეობაზე შემსყიდველი ან/და ზედამხედველი კონტროლს (ინსპექტირებას) აწარმოებს საქართველოს კანონმდებლობის, საპროექტო დოკუმენტაციის, სპეციფიკაციების, ტექნიკური დავალებისა და ხელშეკრულების პირობების შესაბამისად, რომელთა დარღვევის შემთხვევაში შემსყიდველი უფლებამოსილია, შეაჩეროს სამუშაოების მიმდინარეობა და განახორციელოს ხელშეკრულებით და საქართველოს კანონმდებლობით გათვალისწინებული ზომები.
- 8. ხელშეკრულებით განსაზღვრული ვალდებულებ(ებ)ის შეუსრულებლობის ან არაჯეროვანი შესრულების შემთხვევაში შემსყიდველის, მიმწოდებლისა და ხელშეკრულების კონტროლის (ინსპექტირება) მიზნით შერჩეული სხვა პირ(ებ)ის მონაწილეობით ფორმდება შესაბამისი აქტი, სადაც დეტალურად აღიწერება ხელშეკრულებით განსაზღვრული ვალდებულებ(ებ)ის შეუსრულებლობის ან არაჯეროვანი შესრულების მიზეზ(ებ)ი. თუ მიმწოდებლის წარმომადგენელი უარს აცხადებს ამ პუნქტში აღნიშნული აქტის შედგენაში მონაწილეობაზე, ხსენებული ფიქსირდება ამავე აქტში და იგი იწვევს იმავე სამართლებრივ შედეგებს, რასაც გამოიწვევდა მიმწოდებლის წარმომადგენლის მონაწილეობით შედგენილი აქტი. სამუშაოების არაჯეროვნად შესრულების შემთხვევაში მიმწოდებელი ვალდებულია, თავისი სახსრებით დაუყოვნებლივ აღმოფხვრას დეფექტ(ებ)ი. სამუშაოების არაჯეროვნად შესრულების შემთხვევაში მიმწოდებელს არ უნაზღაურდება დეფექტ(ებ)ით შესრულებული სამუშაოების ღირებულება.
- 9. იმ შემთხვევაში, თუ მიმწოდებლის მხრიდან შესრულებულ სამუშაოთა შემსყიდველისთვის წარდგენილი მოცულობები შემსყიდველის მიერ გადაამოწმების შემთხვევაში არ შეესაბამება რეალობას, შემსყიდველი ამ მუხლის მე-8 პუნქტით გათვალისწინებული აქტის შედგენის შემდეგ არ უნაზღაურებს მიმწოდებელს აღნიშნულ სამუშაოთა ღირებულებას და განიხილავს მიმწოდებლის პასუხისმგებლობის საკითხს ხელშეკრულებისა და საქართველოს კანონმდებლობის შესაბამისად.

შემსყიდველი  


მიმწოდებელი  




### მუხლი 11. ფორს-მაჟორი

1. მხარეები თავისუფლდებიან ხელშეკრულებით გათვალისწინებული ვალდებულებ(ებ)ის შეუსრულებლობით ან/და არაჯეროვნად შესრულებით გამოწვეული პასუხისმგებლობისაგან, თუ ვალდებულებ(ებ)ის შეუსრულებლობა ან/და არაჯეროვანი შესრულება გამოწვეულია დაუძლეველი ძალის (სტიქიური უბედურება, ეპიდემია, ომი, კარანტინი, საქონლის მიწოდებაზე ემბარგოს დაწესება, საბიუჯეტო ასიგნებების მკვეთრი შემცირება, საზოგადოებრივი არეულობა, ცვლილებები კანონმდებლობაში და ა.შ.) ზეგავლენით, რომლის წინასწარ განსაზღვრა ან თავიდან აცილება მხარეების შესაძლებლობას აღემატებოდა. დაუძლეველი ძალით გამოწვეული მოვლენები ეწოდება მოვლენებს, რომელთა წარმოშობასა და განვითარებაზე მხარეებს ზეგავლენის მოხდენა არ შეუძლიათ (ფორს-მაჟორი).
2. მხარე, რომელსაც ხელშეკრულებით გათვალისწინებული ვალდებულებ(ებ)ის შეუსრულებლობის ან/და არაჯეროვნად შესრულების მიზეზად ფორს-მაჟორი მოჰყავს, ვალდებულია, დაუყოვნებლივ, მაგრამ ფორს-მაჟორის მოვლენის დადგომიდან არაუგვიანეს 5 (ხუთი) სამუშაო დღისა, წერილობით აცნობოს მეორე მხარეს ასეთი მოვლენის დადგომისა და მისი სავარაუდო აღმოფხვრის ვადის შესახებ, წინააღმდეგ შემთხვევაში იგი არ თავისუფლდება ხელშეკრულებით გათვალისწინებული ვალდებულებ(ებ)ის შეუსრულებლობით ან/და არაჯეროვნად შესრულებით გამოწვეული პასუხისმგებლობისაგან. ამასთან, მეორე მხარის მოთხოვნის შემთხვევაში, შესაბამისმა მხარემ უნდა წარადგინოს ფორს-მაჟორის არსებობის დამადასტურებელი დოკუმენტი, და დაასაბუთოს, რომ ფორს-მაჟორმა არსებითად ხელი შეუშალა მხარეს ხელშეკრულებით გათვალისწინებული ვალდებულებ(ებ)ის შესრულებაში.

### მუხლი 12. პასუხისმგებლობა

1. ხელშეკრულებით გათვალისწინებული ვალდებულებ(ებ)ის შეუსრულებლობის ან არაჯეროვნად (გარდა ამ მუხლის მე-2 პუნქტით გათვალისწინებული ვადების დარღვევისა) შესრულებისათვის დამრღვევი მხარე ვალდებულია, მეორე მხარის მოთხოვნისთანავე გადაუხადოს მას პირგასამტეხლოს სახით ხელშეკრულების ღირებულების 5% ასეთი მოთხოვნის მიღებიდან არაუგვიანეს 5 (ხუთი) სამუშაო დღეში და უზრუნველყოს დარღვეული ვალდებულების დაუყოვნებლივ გამოსწორება.
2. მიმწოდებლის მიერ ხელშეკრულების დანართით განსაზღვრული სამუშაოების შესრულების გეგმა-გრაფიკის დარღვევის შემთხვევაში, მიმწოდებელს დაეკისრება პირგასამტეხლო ყოველ ვადაგადაცილებულ დღეზე, ხელშეკრულების ღირებულების 0.1%-ის ოდენობით.
3. იმ შემთხვევაში, თუ ხელშეკრულებით გათვალისწინებული გეგმა-გრაფიკის დარღვევის გამო მიმწოდებლისთვის ხელშეკრულების მე-12 მუხლის მე-2 პუნქტით დაკისრებული პირგასამტეხლოს ჯამური თანხა გადააჭარბებს ხელშეკრულების საერთო ღირებულების 2%-ს, შემსყიდველს უფლება აქვს, ცალმხრივად შეწყვიტოს ხელშეკრულება.
4. ამ მუხლის პირველი პუნქტის საფუძველზე მიმწოდებლისთვის დაკისრებული პირგასამტეხლოს დადგენილ ვადაში გადაუხადელობის შემთხვევაში, შემსყიდველი უფლებამოსილია, მიმწოდებელს შესრულებული სამუშაოების ღირებულებიდან დაუკავოს თანხა დაკისრებული პირგასამტეხლოს ოდენობით და მოახდინოს ურთიერთმოთხოვნათა გაჭივთვა საქართველოს კანონმდებლობის შესაბამისად.
5. მიმწოდებლის მიერ ხელშეკრულებით გათვალისწინებული ვალდებულებ(ებ)ის შეუსრულებლობით ან არაჯეროვნად შესრულებით მესამე პირისათვის მიყენებული ნებისმიერი სახის ზიანის ანაზღაურების ვალდებულება ეკისრება მიმწოდებელს.
6. მიმწოდებლის მიერ ჩადენილი საქართველოს ადმინისტრაციულ სამართალდარღვევათა კოდექსით გათვალისწინებული სამართალდარღვევისათვის, შემსყიდველისათვის დაკისრებული ადმინისტრაციული სახდელისათვის პასუხისმგებლობა ეკისრება მიმწოდებელს.
7. შემსყიდველის მიერ მიმწოდებლისათვის გადაცემული გარემოზე ზემოქმედების შეფასების ანგარიშის, ეკოლოგიური ექსპერტიზის დასკვნითა და გარემოსდაცვითი მართვის გეგმის მოთხოვნებითა და პირობებით (მათი არსებობის შემთხვევაში) გათვალისწინებული ვალდებულებ(ებ)ის შეუსრულებლობით გამოწვეული ზიანისათვის პასუხისმგებლობა ეკისრება მიმწოდებელს.
8. მიმწოდებელს ეკისრება სრული პასუხისმგებლობა ტექნიკური დავალებით გათვალისწინებული ვალდებულებ(ებ)ის დარღვევის შემთხვევაში წარმოშობილ ზიანზე.

### მუხლი 13. ხელშეკრულების შეწყვეტა

1. ხელშეკრულების ერთ-ერთი მხარის მიერ ხელშეკრულების ვალდებულებ(ებ)ის შეუსრულებლობის ან არაჯეროვნად (გარდა მე-12 მუხლის მე-2 პუნქტით გათვალისწინებული ვადების დარღვევისა) შესრულების შემთხვევაში, მეორე მხარეს შეუძლია, მიიღოს გადაწყვეტილება ხელშეკრულების მოქმედების შეწყვეტის შესახებ, რაზედაც აცნობებს მეორე მხარეს წერილობითი ფორმით.
2. ხელშეკრულების შეწყვეტა ურთიერთშეთანხმების საფუძველზე ხორციელდება მხარეთა შორის დანართის გაფორმების გზით.
3. შემსყიდველი უფლებამოსილია, ვადამდე, ცალმხრივად შეწყვიტოს ეს ხელშეკრულება თუ:
  - ა) მიმწოდებელი არღვევს (არ ასრულებს ან არაჯეროვნად ასრულებს) ხელშეკრულებით განსაზღვრულ ვალდებულებას/ვალდებულებებს;
  - ბ) მიმწოდებლის მიმართ მიმდინარეობს გაკოტრების ან გადახდისუნარიანობის საქმისწარმოება (მიუხედავად მისი დაწყების დროისა);
  - გ) მიმწოდებლის ქონებას დაედო ყადაღა, თუ ეს გარემოება ზეგავლენას ახდენს ან შესაძლებელია, ზეგავლენა მოახდინოს ხელშეკრულებით გათვალისწინებული ვალდებულებ(ებ)ის შესრულებაზე;
  - დ) მიმდინარეობს მიმწოდებლის რეორგანიზაცია, თუ ეს გარემოება ზეგავლენას ახდენს ან შესაძლებელია, მოახდინოს ხელშეკრულებით გათვალისწინებული ვალდებულებ(ებ)ის შესრულებაზე;
  - ე) მიმწოდებელმა განმეორებით დაარღვია ხელშეკრულებაზე თანდართული სამუშაოების შესრულების გეგმა-გრაფიკი;
  - ვ) მიმწოდებლის მიმართ ხელშეკრულებით გათვალისწინებული გეგმა-გრაფიკის დარღვევის გამო მიმწოდებლისთვის ხელშეკრულების მე-12 მუხლის მე-2 პუნქტით დაკისრებული პირგასამტეხლოს ოდენობამ გადააჭარბა ხელშეკრულების ღირებულების 2%-ს;

შემსყიდველი  


მიმწოდებელი  




- ზ) ხელშეკრულების გაფორმების შემდეგ შემსყიდველისათვის ცნობილი გახდა, რომ მიმწოდებელმა ხელშეკრულების დადების მიზნით ჩაიდინა არაკეთილსინდისიერი ქმედება;
- თ) ხელშეკრულების ფარგლებში შესასრულებელი სამუშაო სრულად ან ნაწილობრივ გადასცა ქვეკონტრაქტორს;
- ი) საქართველოს კანონმდებლობით გათვალისწინებულ სხვა შემთხვევებში.

**მუხლი 14. უფლებების გადაცემა**

1. ხელშეკრულების არც ერთ მხარეს არა აქვს უფლება, გადასცეს მესამე პირს ხელშეკრულებით განსაზღვრული თავისი უფლებები და მოვალეობები მეორე მხარის წერილობითი თანხმობის გარეშე.
2. ხელშეკრულების ფარგლებში მესამე პირებთან ურთიერთობაში მხარეები მოქმედებენ თავიანთი სახელით, ხარჯებითა და რისკით.

**მუხლი 15. შეტყობინება**

1. ნებისმიერი შეტყობინება, რომელსაც ერთი მხარე, ხელშეკრულების შესაბამისად, უგზავნის მეორე მხარეს, უნდა გაიგზავნოს წერილის, დეკრეტის, ოფიციალური ელექტრონული ფოსტის (შემსყიდველის შემთხვევაში - @) ან ფაქსის სახით, ორიგინალის შემდგომი წარდგენით, ხელშეკრულებაში მითითებულ მეორე მხარის მისამართზე.
2. შეტყობინება ძალაში შედის ადრესატის მიერ მისი მიღების დღეს ან შეტყობინებაში ძალაში შესვლისათვის დადგენილ დღეს იმის მიხედვით, თუ ამ თარიღებიდან რომელი უფრო გვიან დგება.

**მუხლი 16. სხვა პირობები**

1. ხელშეკრულებაში შესატანი ნებისმიერი ცვლილება ან დამატება უნდა გაფორმდეს მხარეთა შორის წერილობითი შეთანხმების საფუძველზე ხელშეკრულების დანართის გაფორმების გზით. ამ პუნქტის შესაბამისად გაფორმებული ხელშეკრულების დანართი მხარეთა ხელმოწერისთანავე წარმოადგენს ხელშეკრულების განუყოფელ ნაწილს.
2. ნებისმიერი ცვლილება, რომელსაც მოჰყვება ხელშეკრულების ფასის გაზრდა ან შემსყიდველისათვის პირობების გაუარესება, დაუშვებელია, გარდა საქართველოს სამოქალაქო კოდექსის 398-ე მუხლით გათვალისწინებული შემთხვევებისა, რა დროსაც დაუშვებელია თავდაპირველად დადებული ხელშეკრულების ჯამური ღირებულების 10%-ზე მეტი ოდენობით გაზრდა.
3. ხელშეკრულება რეგულირდება საქართველოს კანონმდებლობით.
4. მხარეთა შორის წარმოშობილი სადავო საკითხები წყდება ურთიერთშეთანხმების გზით. მხარეთა მიერ შეთანხმების მიუღწევლობის შემთხვევაში დავა გადაწყდება საქართველოს სასამართლოს მეშვეობით საქართველოს კანონმდებლობის შესაბამისად.
5. ხელშეკრულება შედგენილია ქართულ ენაზე, 2 (ორი) ეგზემპლარად, რომელთაგან თითოეულს აქვს თანაბარი იურიდიული ძალა და ინახება ხელმოწერ მხარეებთან. (ერთი ეგზემპლარი შემსყიდველთან და ერთი ეგზემპლარი მიმწოდებელთან).
6. ხელშეკრულებასთან დაკავშირებული ნებისმიერი მიმოწერა შესრულებული უნდა იყოს ქართულ ენაზე.
7. მიმწოდებლის წინადადება - ხარჯთაღრიცხვა, ნახაზები, სამუშაოების შესრულების გეგმა-გრაფიკი, განმარტებითი ბარათი და მინდობილობა თან ერთვის ხელშეკრულებას და წარმოადგენს მის განუყოფელ ნაწილს.

**მუხლი 17. ხელშეკრულების მოქმედების ვადა**

ხელშეკრულების მოქმედების ვადა განისაზღვრება ხელშეკრულების ხელმოწერის დღიდან 2020 წლის 30 ივნისის ჩათვლით, გარდა ხელშეკრულებით განსაზღვრული იმ ვალდებულებებისა, რომელთა არსებობაც არ არის დამოკიდებული ხელშეკრულების მოქმედების ვადაზე.

შემსყიდველი



მიმწოდებელი



ზურაბ ტყეშელაშვილი

ინსპექტირებაზე პასუხისმგებელი სამსახურის (ქალაქ რუსთავის მუნიციპალიტეტის მერიის ინფრასტრუქტურის განვითარების და ტრანსპორტის სამსახური) ხელმძღვანელის მოვალეობის შემსრულებელი



ქალაქ რუსთავში №23 საჯარო სკოლის გადახურვის ფილის და კაბის ბაქნის გამაგრებისთვის საჭირო სამუშაოები

№	შოფრი	სამუშაოებისა და დანახარჯების დასახელება	განზ-ბა	სულ	მასალა		ხელფასი		ტრანსპორტი		ჯამი
					ერთ. ფასი	ჯამი	ერთ. ფასი	ჯამი	ერთ. ფასი	ჯამი	
1	2	3	4	6	7	8	9	10	11	12	
		<b>მონოლითური ფილის მოწყობა</b>									
1		მეტლახის აგრა	მ2	5.000	0.00	10.00	50.00				
2		მონოლითური ფილის მოწყობა	მ3	0.360	0.00	120.00	43.20				50.00
3		არმატურა (ა III კლასის)	ტ	0.072	1,700.00						43.20
4		მეტლახის დაგება	მ2	5.000	15.00	15.00	75.00				122.40
		<b>ტ/ბ-ის ფილის გამაგრება</b>									
5		ფილის გამაგრება (ხარაჩოვებით)	მ2	12.000	0.00	30.00	360.00				0.00
6		მონოლითური კოჭის მოწყობა	მ3	0.260	0.00	130.00	33.80				360.00
7		არმატურა (ა I და ა III კლასის)	ტ	0.124	1,700.00						33.80
8		ჭერის შეღებვა	მ2	15.000	4.00	7.00	105.00				210.80
9		ჭერის შეღებვა	მ2	15.000	4.00	7.00	105.00				165.00
10		სამშენებლო ნაგვის გატანა 10 კმ-ზე	ტ	0.150	0.00	0.00	0.00	0.00	0.00	0.00	165.00
		<b>ჯამი</b>	ლარი		528.20		772.00			0.00	1,300.20
		საქრანსპორტო ხარჯები	3%								15.85
		<b>ჯამი</b>	ლარი								1,316.05
		ზედნაღები ხარჯები	8%								105.28
		<b>ჯამი</b>	ლარი								1,421.33
		ბეჭდური დატოვება	8%								113.71
		<b>ჯამი</b>	ლარი								1,535.04
		ბაკუთვალისწინებელი ხარჯები	5%								76.75
		<b>ჯამი</b>	ლარი								1,611.79
		დღგ	18%								290.12
		<b>სულ ჯამი</b>	ლარი								1,901.91

შპს შპ-გი 2010 ის დირექტორი

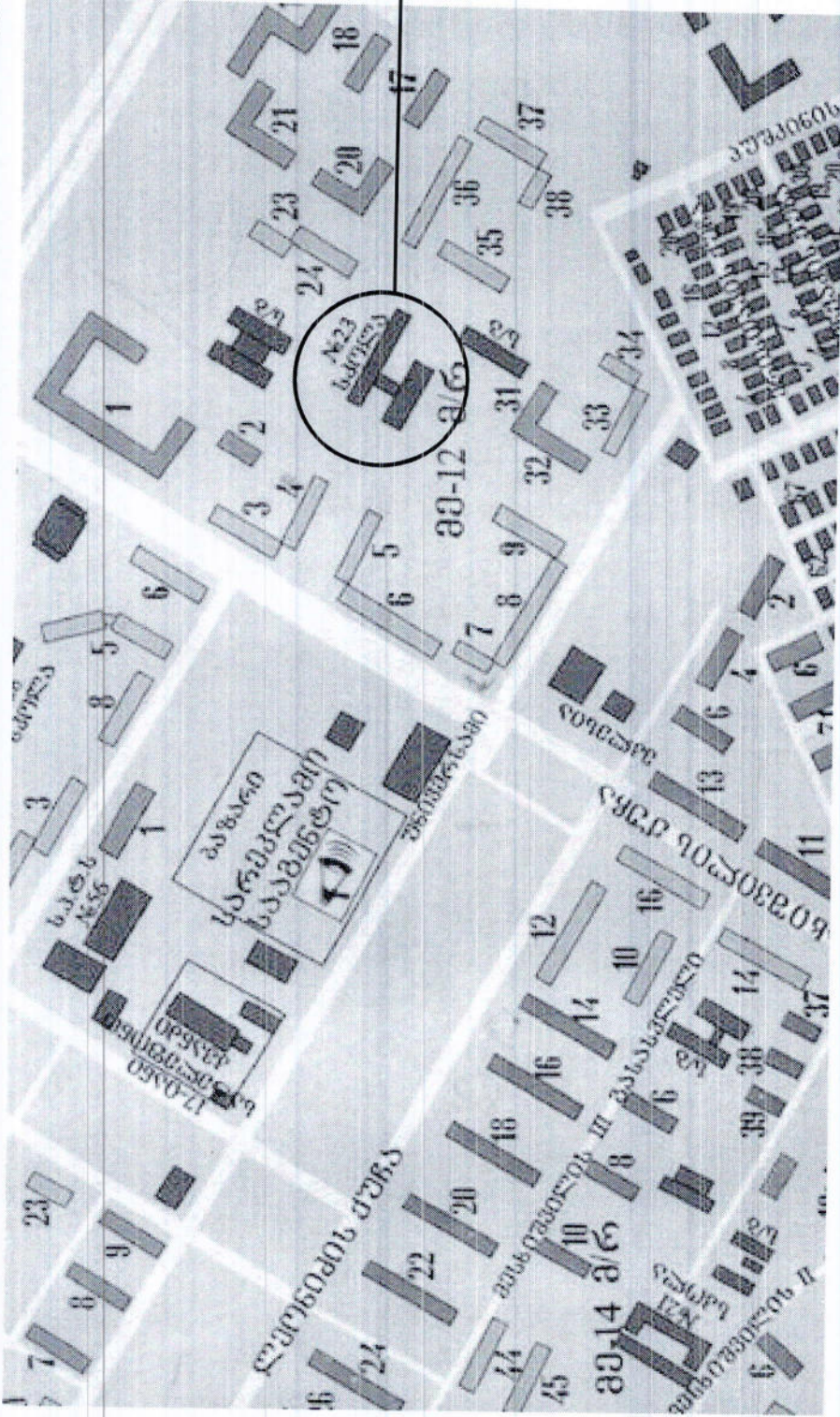
ბ.სებოსკვირიაძე







სიტუაციური გეგმა

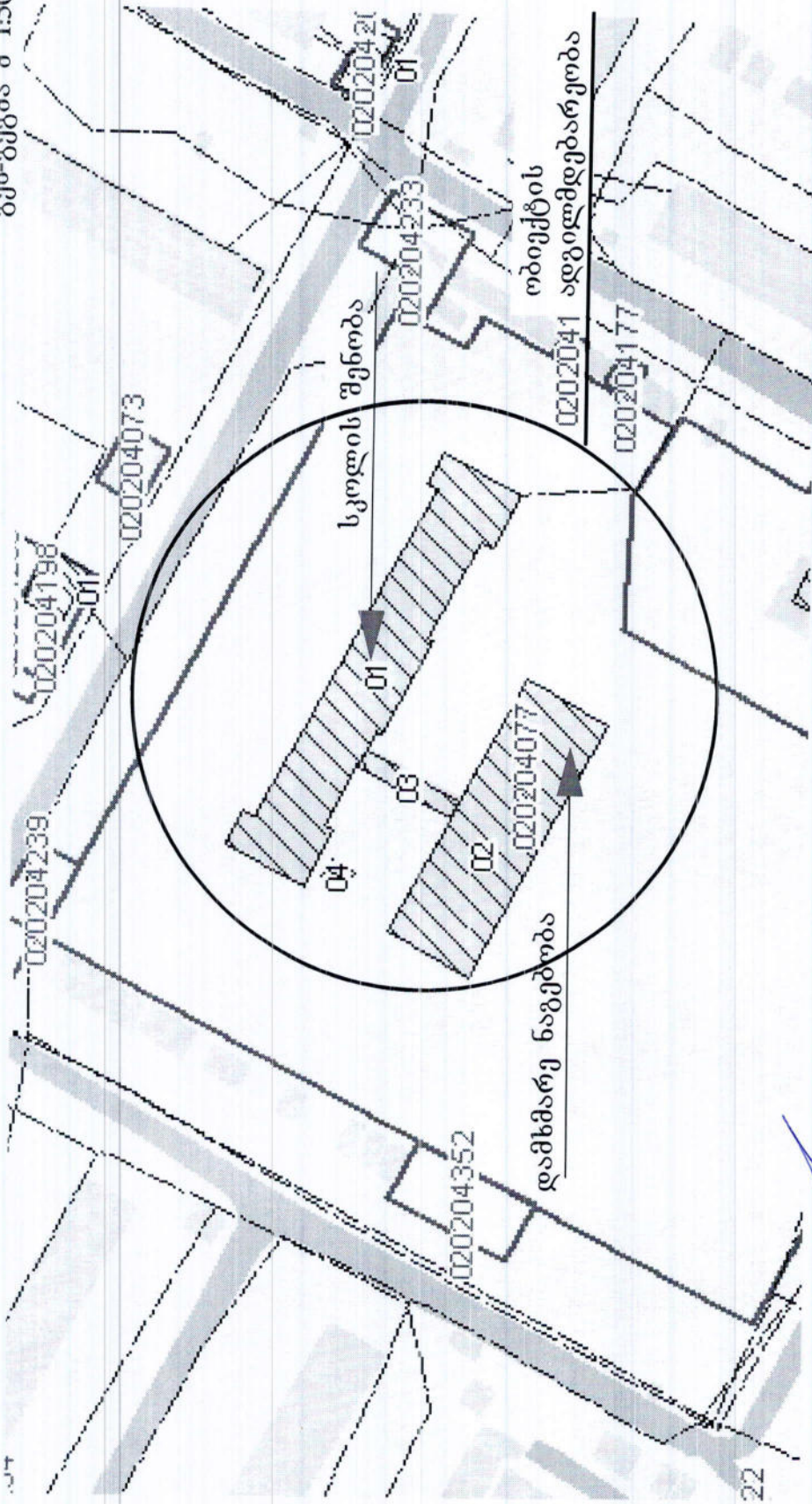


ობიექტის  
ადგილმდებარეობა

შ.პ.ს. ხურთომიძე		ლაკეთა №	
დირექტორი	მოღებამე	ქ. რუსთაველი, XII მ/რ-ში მდებარე № 23 საფლავის ბაღისუბნის ფილის და კიბის ბაღის ბაგაზრების კრებულში	
კონსტრუქტორი	ნ. კვეციანი	საფლავის დირექტორი: შ.პ.ს. კონსტრუქციული	
		სტ-ლია	ფურცელი
		მ.პ.	1
		სიტუაციური გეგმა	
		ფურცლები	8



გენ-გეგმა მ 1:500

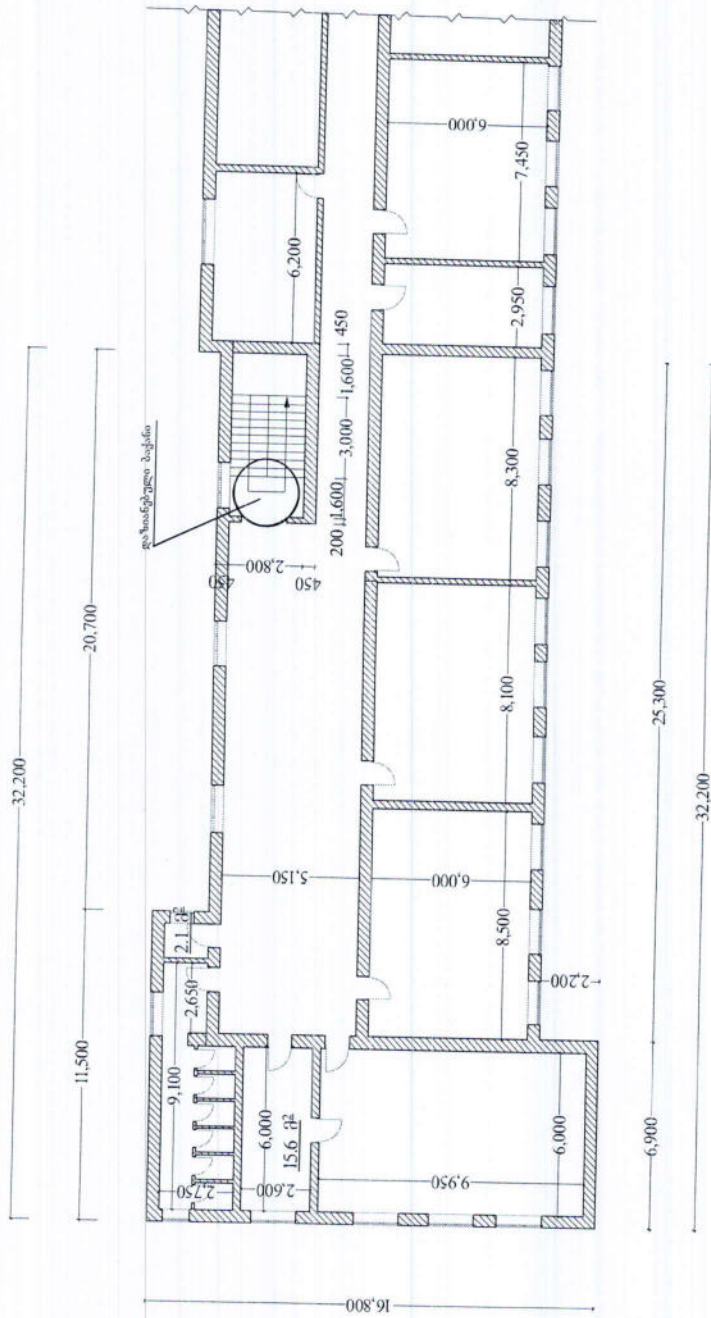


შ.პ.ს. ხუროთმოძღვარი		დაკვეთა №	
დირექტორი	მოდერატორი	მ. რუსთავეაძე, XII მ/რ-ში მდებარე № 23 სკოლის ბაღისუბნის ფილის და კიბის ბაგნის ბაგნისპირის კორპუსი	
კონსტრუქტორი	კამპანია	სკოლის დირექტორი: მზია კვიციანი	
		სტადია	ფურცლები
		მ.პ.	2
გენ-გეგმა მ 1:500			8



# IV სართულის გეგმა დაზიანებული კიბის ბაჰნის ჩვენებით

მ. 1:300



შ.პ.ს. სურთომოდგარი		ლაკვეთა №	
დირექტორი	მოდებამე	მ. რუსთავე, XII მ/რ-ში მდებარე № 23 სკოლის ბაღბაჰნის ფილის და კიბის ბაჰნის ბაღბაჰნის კორექტი	
კონსტრუქტორი ნ. კვეზელაძე		სკოლის დირექტორი: მზია კვიციანი	
		IV სართულის გეგმა დაზიანებული კიბის ბაჰნის ჩვენებით	
		სტადია	ფურცელი
		მ.პ.	ფურცლები
		3	8

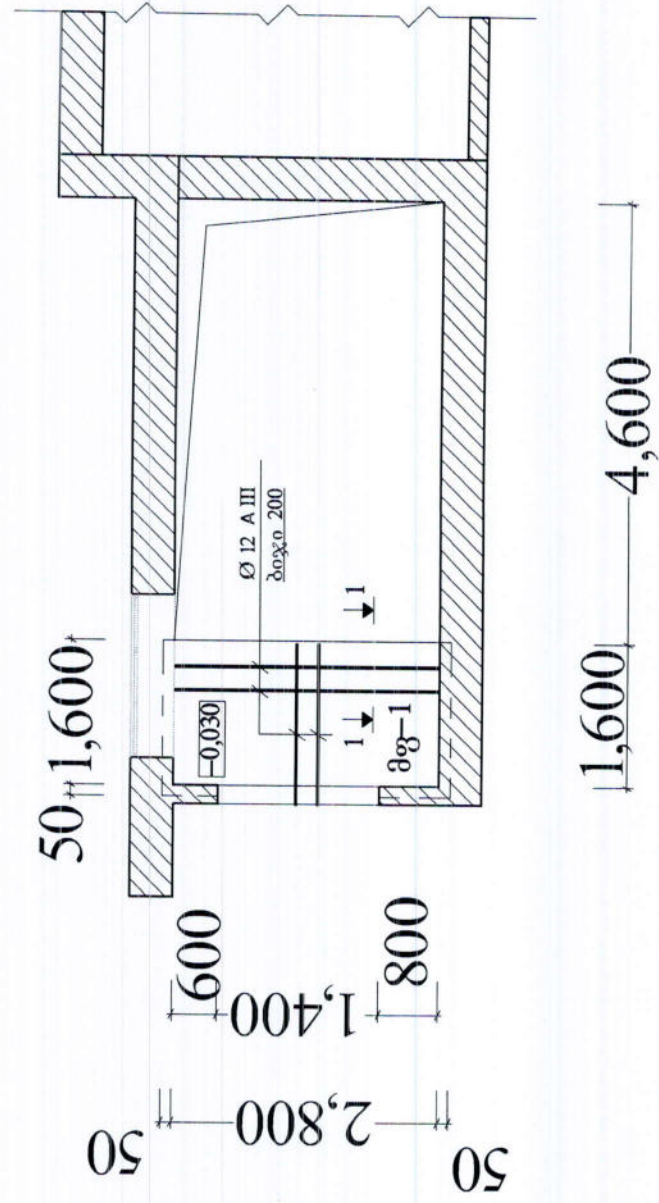


1. იმუშავეთ ფურცელთან: ფ.



მონღლიური ფილის მფ-1 მოწყობის გეგმა ნიშნულზე: -0,030

მ. 1 : 20



1. იმუშავეთ ფურცელთან: ფ.
2. ადგილზე მეტლახის ფილების მოსხნის უმცლეს აუცილებელის კონსულტაცია სპეციალისტთან.

შ.პ.ს. „სურთომოდვარ“		დაკვეთა №	
ლიტერატორი	ნ. მოდუბაძე	სტადია	ფურცელი
კონსტრუქტორი	ნ. კვეზერელი	მ.პ.	4
		მფ-1 მოწყობის გეგმა	ფურცლები
			8
		სტადია	ფურცელი
		მ.პ.	4
		მფ-1 მოწყობის გეგმა	ფურცლები
			8

მ. რუსთაძე, XII მრ-ში მდებარე  
 № 23 ხელის დადგენის ფილის და  
 კმის ბაზის ბაზარის კონსტრუქტორი  
 სტადია

სტადია

მ.პ.

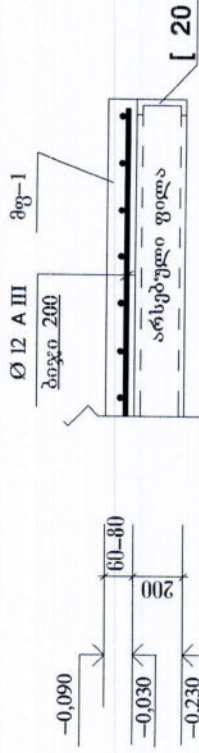
4

8



პროექტი: 1-1

მ. 1 : 20



მასალების ხარჯი მონოლითური ფილისთვის მე-1  
ბეტონი (M300) V= 0,36 მ<sup>3</sup>

არმატურა Ø 12 A III ГОСТ 5781-82 L=80, 0 გ.რ.დ. მ G=72,0 კგ.

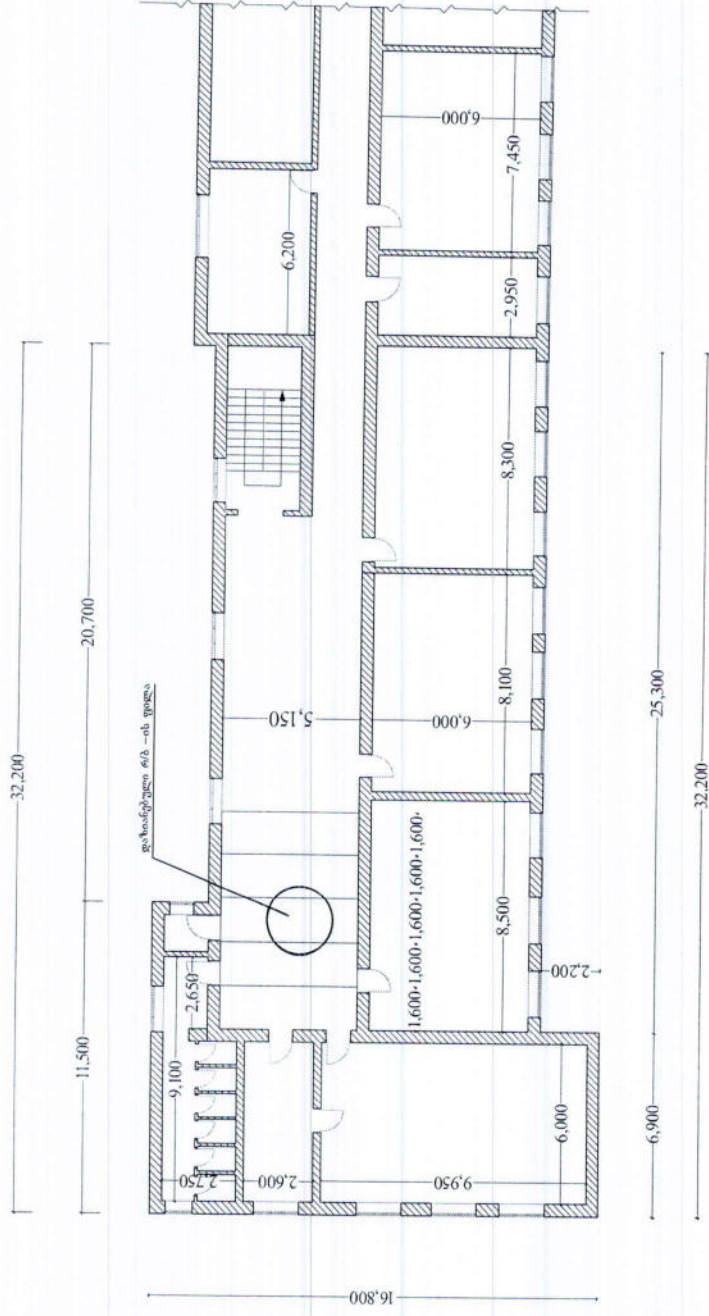
1. იმუშავეთ ფურცელთან: ფ.
2. ± 0,000 ნიშნულად მიღებულია მე-4 სათულის იატაკის დონე.
3. მარშის კოსოურის და ბეტონის კოჭის შეერთების ადგილი გახისტდეს.
4. არმირებისას გაითვალისწინეთ არმატურის დამცავი შრე 25 მმ.
5. შედუღება მოხდეს ელექტროდით 3-42 ГОСТ 9467-82.

შ.პ.ს. „ხუროთმოძღვარი“	დაკვეთა №
დირექტორი ნ. მოდეგაძე	მ. რუსთაძე, XII მ/რ-ში მდებარე № 23 სართულს ბალახურობის ფილის და კიბის ბანის ბაზაბრების კონსტრუქტი
კონსტრუქტორი ნ. კეცხერელი	სართლის დირექტორი: მზია კიწარია
	სკანო
	ფურცელი
	მ.პ.
კვეთი: 1-1	5
	8



# IV სართულის ბებმა დაზიანებული გადახურვის ფილის ჩვენებით

მ. 1:300



შ.პ.ს. სუროთმომცემი		ლაკვეთა №
დირექტორი	მოდებამე	მ. რუხთაძე, XII მ/რ-ში მდებარე № 23 სკოლის გადახურვის ფილის და კიბის ბაჟნის ბამბარაშის კონსტრუქტი
კონსტრუქტორი ნ. კვებელი		სკოლის დირექტორი: მზია კივაბარაშვილი
		IV სართულის კემა დაზიანებული გადახურვის ფილის ჩვენებით
		სტაფია
		ფურცელი
		ფურცლები
		მ.პ.
		6
		8

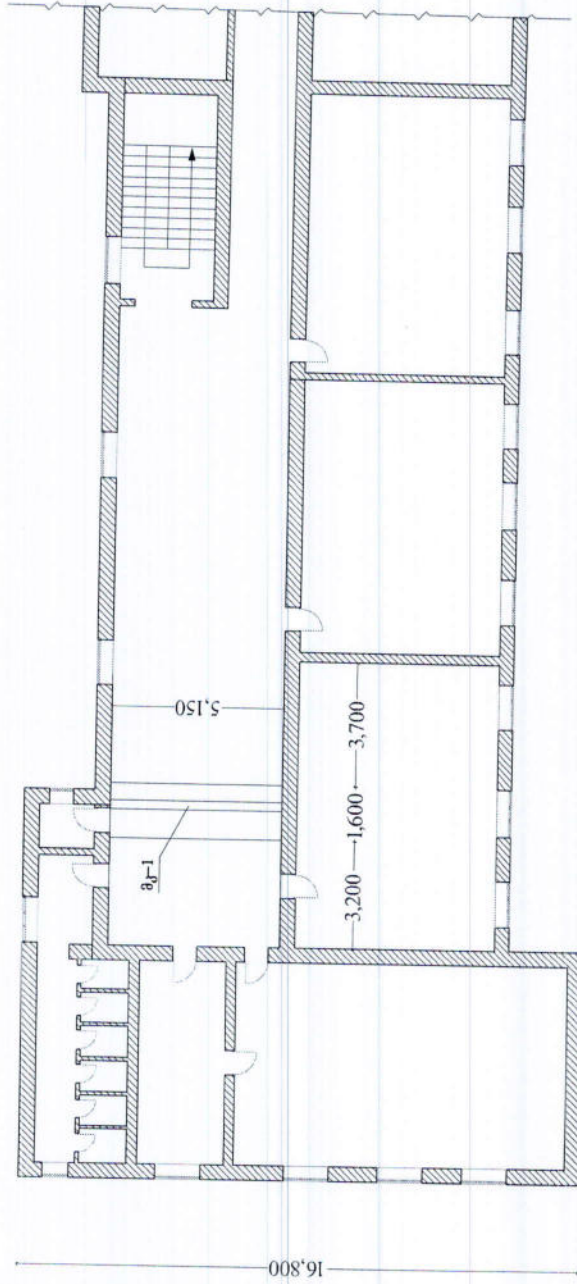


1. იმუშავეთ ფურცელთან: ფ.



მონოლითური კოჭის მკ-1 მოწყობის გეგმა ნიშნულზე: 3,200

მ. 1:200



32,200

შ.პ.ს. ხუროთმოძღვარი

დაკვეთა №

მ. რუსთავი. XII მ/რ-ში მდებარე  
№ 23 სკოლის ბაღახუშვის ვილის და  
ძირის განისი განაშენიანების პროექტი

სკოლის დირექტორი: შიბია კიწმარაშვილი

1. იმუშავეთ ფურცელთან: ფ.

2. 3,200 ნიშნულად მიღებულია მე-4 სართულის ჭკრის ნიშნული.



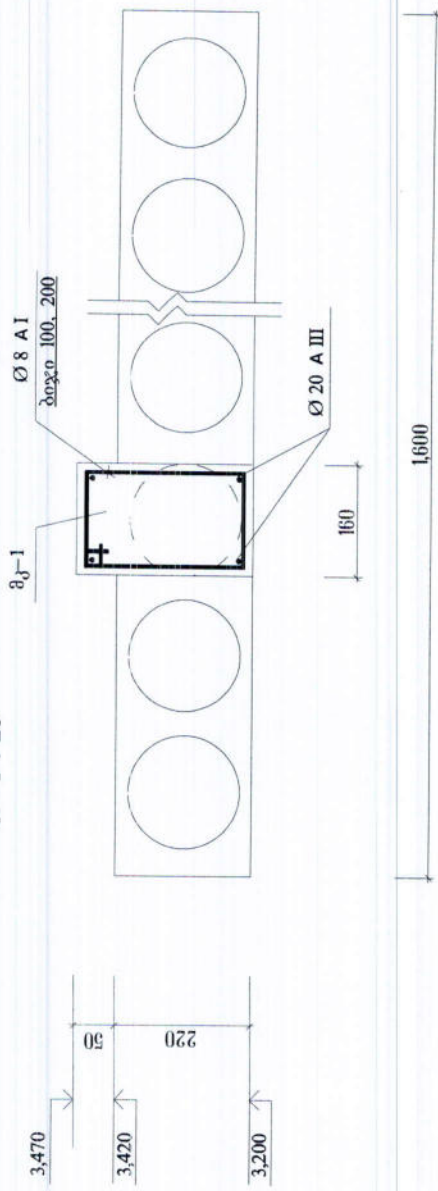
დირექტორი	მოდებამე		
კონსტრუქტორი ნ. კვეზელაი			
სტადია	ფურცელი	ფურცლები	
მ.კ.	7	8	

მკ-1 მოწყობის გეგმა



**პროექტი: 2-2**

მ. 1 : 20



მასალების ხარჯი მონოლითური კოჭისთვის მე-1

ბეტონი (M300) V= 0,26 მ<sup>3</sup>

არმატურა Ø 8 A I ГОСТ 5781-82 L= 60, 0 გ.რ.დ. მ G= 24,0 კგ.

არმატურა Ø 20 A III ГОСТ 5781-82 L= 40, 0 გ.რ.დ. მ G= 100,0 კგ.

1. იმუშავეთ ფურცელთან: ფ.
2. 3.200 ნიშნულად მიღებულია მე-4 სათულის ჰერის ნიშნული.
3. მუშაობის დაწყების წინ, გადახურვის ფილას უნდა გაუკეთდეს დროებითი გამაგრება.
4. არმირებისას გაითვალისწინეთ არმატურის დამცავი შრე 25 მმ.
5. შედუღება მოხდეს ელექტროდით 3-42 ГОСТ 9467-82.

შ.პ.ს. „სუროთმობეგარი“		ლაკვეთა №
დირექტორი	ნ. მადეკაძე	დ. თუმთაშვილი, XII მ/რ-ში მდებარე № 23 საკულის ბაზაზე მშენ. ფილის და ძირით. ბაზის. ბაზაზე მშენ. პროექტი
კონსტრუქტორი	ნ. კვეციანი	საკულის დირექტორი: მზია ძვინაძე
		სტაფი
		ფურცელი
		მ.პ.
		ფურცლები
კვეთი: 2-2		8
		8





მიწის (უძრავი ქონების) საკადასტრო კოდი **N 02.02.04.077**

### ამონაწერი საჯარო რეესტრიდან

განცხადების რეგისტრაცია  
N 882015466011 - 18/08/2015 12:28:06

მომზადების თარიღი  
27/08/2015 15:02:51

#### საკუთრების განყოფილება

ზონა რუსთავი	სექტორი დ. აღმაშენებელი	კვარტალი	ნაკვეთი	ნაკვეთის საკუთრების გიპი:საკუთრება ნაკვეთის დანიშნულება: არასასოფლო სამეურნეო დაზუსტებული ფართობი: 17859.00 კვ.მ. ნაკვეთის წინა ნომერი: შენობა-ნაგებობის ჩამონათვალი:N1, N2, N3, N4 შენობა-ნაგებობ(ებ)ის საერთო ფართი: 4587.00
02	02	04	077	

მისამართი: ქალაქი რუსთავი , მიკრო/რაიონი XII , (23 საშუალო სკოლა)

#### მესაკუთრის განყოფილება

განცხადების რეგისტრაცია : ნომერი 882015466011 , თარიღი 18/08/2015 12:28:06  
უფლების რეგისტრაცია: თარიღი 27/08/2015

უფლების დამადასტურებელი დოკუმენტი:

- წერილი, რეესტრის ნომერი N10/49742, დამოწმების თარიღი 17/08/2015, სსიპ "სახელმწიფო ქონების ეროვნული სააგენტო"
- ტიპური ფორმა-საბინაო სამშენებლო კოოპერატიული ფონდის,სახელმწიფო-საბინაო საცხოვრებელი ტექნიკური პასპორტი

მესაკუთრები:  
სახელმწიფო

მესაკუთრე:  
სახელმწიფო

აღწერა:

#### იპოთეკა

საგადასახადო ვირაუნობა:

რეგისტრირებული არ არის

#### შეზღუდული სარგებლობა





განცხადების  
რეგისტრაცია  
ნომერი  
882015466011  
თარიღი 18/08/2015  
12:28:06

მოსარგებლე: სსიპ "ქალაქ რუსთავის N23 საჯარო სკოლა" 216317279;  
მესაკუთრე: სახელმწიფო;  
საგანი: 17859 კვ.მ მიწის ნაკვეთი და მასზე განთავსებული შენობა-ნაგებობები N1, N2, N3,  
N4 საერთო ფართობით 4587 კვ.მ;  
მოსარგებლის არსებობის ვადით;

უფლების  
რეგისტრაცია: თარიღი  
27/08/2015

წერილი, რეესტრის ნომერი N10/49742, დამოწმების თარიღი 17/08/2015, სსიპ "სახელმწიფო  
ქონების ეროვნული სააგენტო"

## ვაღიანებულება

ყადალა/აკრძალვა:

რეგისტრირებული არ არის

მოვალეთა რეესტრი:

რეგისტრირებული არ არის

"ფიზიკური პირის მიერ 2 წლამდე ვადით საკუთრებაში არსებული მატერიალური აქტივის რეალიზაციისას, აგრეთვე საგადასახადო წლის განმავლობაში 1000 ლარის ან მეტი ღირებულების ქონების საჩუქრად მიღებისას სამემოსილო გადასახადი გადახდას ექვემდებარება საინფორმაციო წლის მომდევნო წლის 1 აპრილამდე, რის შესახებაც აღნიშნული ფიზიკური პირი იმავე ვადაში წარუდგენს დეკლარაციას საგადასახადო ორგანოს. აღნიშნული ვაღიანებულების შეუსრულებლობა წარმოადგენს საგადასახადო სამართალდარღვევას, რაც იწვევს პასუხისმგებლობას საქართველოს საგადასახადო კოდექსის XVIII თავის მიხედვით."

- დოკუმენტის ნაშთილობის გადამოწმება შესაძლებელია საჯარო რეესტრის ეროვნული სააგენტოს ოფიციალურ ვებ-გვერდზე [www.napr.gov.ge](http://www.napr.gov.ge);
- ამონაწერის მიღება შესაძლებელია ვებ-გვერდზე [www.napr.gov.ge](http://www.napr.gov.ge), ნებისმიერ ტერიტორიულ სარეგისტრაციო სამსახურში, იუსტიციის სახლებსა და საბუღალტრო ავტომატიზირებულ პირებთან;
- ამონაწერში ტექნიკური ხარვეზის აღმოჩენის შემთხვევაში დაგვიკავშირდით: 2 405405 ან პირადად შეაქსეთ განაცხადი ვებ-გვერდზე;
- კონსულტაციის მიღება შესაძლებელია იუსტიციის სახლის ცხელ ხაზზე 2 405405;
- საჯარო რეესტრის თანამშრომელთა მხრიდან უკანონო ქმედების შემთხვევაში დაგვიკავშირდით ცხელ ხაზზე: 08 009 009 09
- თქვენთვის საინტერესო ნებისმიერ საკითხთან დაკავშირებით მოგვწერეთ ელ-ფოსტით: [info@napr.gov.ge](mailto:info@napr.gov.ge)

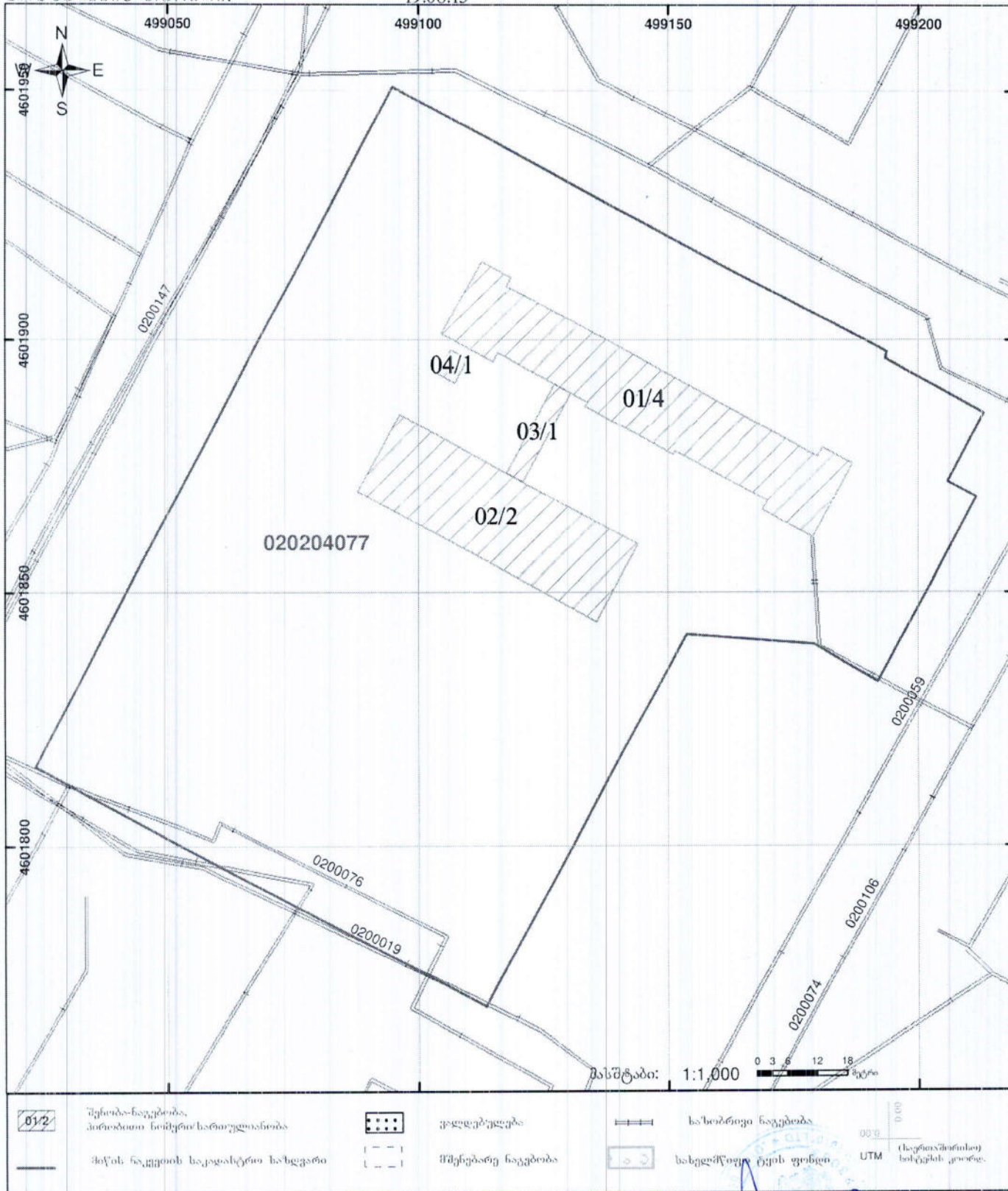




საქართველოს იუსტიციის სამინისტრო  
საჯარო რეგისტრის ეროვნული სააგენტო  
საკადასტრო ბეჭედი

მიწის ნაკვეთის საკადასტრო კოდი: 02 02 04 077  
განცხადების რეგისტრაციის ნომერი: 882015466011  
მიწის ნაკვეთის ფართობი: 17859 კვ.მ.  
ღანიშნულება: არასასოფლო-სამეურნეო

მიმზადების თარიღი: 19.08.15





შ.პ.ს. „ხერეთმოდვეარი“

ქ. რუსთავი. XII მ/რ-ში მდებარე  
№ 23 სკოლის ბალახურვის ფილის და კიბის ბაჟნის  
ბამაბრების პროექტი

( ოთხსართულიანი სკოლის შენობა )

სკოლის ღირებულო: მზია კიწვაროშვილი



ქ. რუსთავი 2018 წ



განმარტებითი ბარათი

ქ. რუსთავი, მუ-12 მ/რ-ში მდებარე № 23 საჯარო სკოლის გადახურვის ფილის და კიბის ბაქნის გამაგრების სამშენებლო დოკუმენტის პროექტი

დირექტორი: მზია კიწმარიშვილი

შ.პ.ს. "ხუროთმოძღვარი"-ს დირექტორი:

კონსტრუქტორი:



მოდებაძე

ვეზერელი

საპროექტო ობიექტი წარმოადგენს ოთხსართულიან საჯარო სკოლის შენობაში მეოთხე სართულზე დაზიანებული კიბის ბაქნის და დაზიანებული გადახურვის ფილის გამაგრებას.

არსებული კიბის ბაქანი მოწყობილია მონოლითური ფილით. [20 პროფილით და არმატურის ბადით. ბაქნის ზომებია: 2,800X 1,600 მმ. იგი დაზარულია და დეფორმირებულია. სჭირთა აიყაროს მეტლახის ფილა და ადგილზე შემოწმდეს ფილის მდგომარეობა. (ადგილზე მეტლახის ფილის აყრის შემდეგ საჭიროა კონსულტაცია სპეციალისტთან). მასზე უნდა მოეწყოს 60-80 მმ სიმაღლის მონოლითური ფილა, Ø 12 A III კლასის არმატურით ბიჯით 200 მმ და M 300 კლასის ბეტონით, რომელიც 5-5 სმ-ით შეჯდება კედელში. მარშის კონსურის და ბეტონის კოჭის შეერთების ადგილი უნდა გახისტდეს.

შენობა გადახურულია რკინაბეტონის დრუტანიანი ფილებით. რომელთაგან ერთ-ერთი დაზიანებულია. ფილის ზომებია: 5,800X 1,600 მმ. იგი დაზარულია და დეფორმირებულია. სჭირთა ადგილზე შემოწმდეს ფილის მდგომარეობა. უნდა მოეწყოს მონოლითური კოჭი გაბზარული ფილის სიდრუეში ზომით: 160X270 მმ. Ø 20 A III კლასის მუშა არმატურით და M 300 კლასის ბეტონით.



სანოტარო მოქმედების ინდივიდუალური ნომერი



50669128468418

საქართველო



სანოტარო მოქმედების დასახელება  
რწმუნებულების / მინდობილობის დამოწმება

სანოტარო მოქმედების რეგისტრაციის ნომერი

**N180721882**



რეგისტრაციის თარიღი  
20.06.2018 წ

ნოტარიუსი: მერი რეხვიაშვილი

მისამართი: ქ.რუსთავი, მეგობრობის გამზირი, კორპუსი 10, ბინა 23

ტელეფონი: 0341220828

---

სანოტარო მოქმედებისა და სანოტარო აქტის შესახებ ინფორმაციის (მისი შექმნის, შეცვლის და/ან გაუქმების შესახებ) მიღება-გადამოწმება შეგიძლიათ საქართველოს ნოტარიუსთა პალატის ვებ-გვერდზე: [www.notary.ge](http://www.notary.ge) ასევე შეგიძლიათ დარეკოთ ტელეფონზე: +995(32) 2 66 19 18





საქართველო  
სანოტარო აქტი

ორი ათას თვრამეტი წლის ოც ივნისს მე, საქართველოს ნოტარიუსს მერი რეხვიაშვილს, ჩემს სანოტარო ბიუროში, რომელიც მდებარეობს მისამართზე: ქრუსთავი, მეგობრობის გამზირი 10-23, I სართული) მომართა სრულწლოვანმა და ქმედუნარიანმა პირმა გიორგი სებისკვერადემ, რომელმაც განაცხადა, რომ არის შეზღუდული პასუხისმგებლობის საზოგადოების "შა-გი 2010"-ს დირექტორი და საზოგადოების სახელით სურს შეადგინოს მინდობილობა, მან მოითხოვა მინდობილობის შედგენა და სანოტარო წესით დამოწმება. მე დავადგინე მისი პირადობა მის მიერ წარმოდგენილი პირადობის დამადასტურებელი დოკუმენტით და დაერწმუნდი, რომ მე ნამდვილად მომართა გიორგი სებისკვერადემ (დაბადებული 31.05.1960 წელს ლავოდეხი, პირადი №12001036984, რეგ: რუსთავი, XII მიკრო/რაიონი, N 24, ბინა 21). მე შევამოწმე გიორგი სებისკვერადის უფლებამოსილება. იგი უფლებამოსილია წარმოადგინოს შპს "შა-გი 2010", თანახმად ამონაწერი და აწარმოებს და არასამეწარმეო (არაკომერციული) იურიდიულ პირთა რეესტრიდან (საიდენტიფიკაციო კოდი: 416288083). მან წაიკითხა და განაცხადა, რომ წინამდებარე მინდობილობა ზუსტად გამოხატავს მის ნებას. მან ჩემი თანდასწრებით პირადად მოაწერა ხელი შემდეგ მინდობილობაზე

მ ი ნ დ ო ბ ი ლ ო ბ ა

ამ მინდობილობით გიორგი სებისკვერადემ (პირადი №12001036984) როგორც შ.პ.ს. "შა-გი 2010"-ს დირექტორს (საიდენტიფიკაციო კოდი: 416288083) ნიკოლოზი სებისკვერადეს (დაბადებული 01.03.1986 წელს თბილისი, პირადი №35001055713, რეგ: რუსთავი დონეც.მეტალურჯთა გას. კორ. 7 ბ. 7) მივანიჭე შემდეგი უფლებამოსილება: აწარმოოს შპს "შა-გი 2010"-ს საქმიანობა და მასთან დაკავშირებული ოპერაციები, ამისათვის: ჩემს მაგიერ მოაწეროს ხელი (ვაქსიმოლეს გამოყენების უფლებით), იყოს ჩემი წარმომადგენელი საქართველოს ყველა ინსტანციის სასამართლოში, აწარმოოს შესაბამისი სისხლის, სამოქალაქო და/ან ადმინისტრაციული საქმე, მიიღოს მონაწილეობა სააღსრულებლო წარმოებაში, განახორციელოს სააღსრულებლო მოქმედებები განაცხადის შეტანის ჩათვლით, მიიღოს და წარადგინოს სააღსრულებლო ფურცელი, მიიღოს ნებისმიერი დოკუმენტი, ცნობა, მოწმობა, დასკვნა, გადაწყვეტილება, მიიღოს უკან დაბრუნებული ბაჟი; აგრეთვე ფიზიკურ და იურიდიულ პირებთან, სახელმწიფო და არასახელმწიფო ორგანიზაციებთან ურთიერთობაში, საჯარო და სამეწარმეო რეესტრის სააგენტოებში, საქართველოს ფინანსთა სამინისტროში, სამართალდამცავ ორგანოებში, შინაგან საქმეთა სამინისტროში, პროკურატურაში, საპატრულო პოლიციაში, შსს მომსახურების სააგენტოში, სანოტარო ბიუროში, შემოსავლების სამსახურში, საგადასახადო ინსპექციაში, საბაჟო ტერმინალში, საფოსტო განყოფილებაში, საქართველოს ნებისმიერ ბანკში, აწარმოოს ნებისმიერი საბანკო ოპერაციები განხილვასთან დაკავშირებულ (დისტანციური და სხვა სახის საბანკო მომსახურების ჩართვა, თანხის შეტანა, გადარიცხვა, გატანა, დახურვა, გაუქმება, ინფორმაციის მიღება, ცნობების მიღება, კონვერტაცია, ინტერნეტ ბანკინგის რეგისტრაცია/გაუქმება, აიღოს ამონაწერები საბანკო ანგარიშებიდან და ა.შ.), გახსნას ახალი ანგარიში და აწარმოოს ნებისმიერი საბანკო ოპერაციები ახალ გახსნილ ანგარიშზე; მიიღოს და გამოიტანოს ამანაშები და სხვა ნებისმიერი სახის გზავნილები. აწარმოოს საღარო აპარატთან დაკავშირებული ნებისმიერი ოპერაციები (შესყიდვა, დარეგისტრირება, რეგისტრაციიდან მოხსნა, გადაფორმება, გაყოფა და ა.შ.). შეიძინოს საქონელი და მოახდინოს მისი განბაჟება და რეალიზაცია. შეასრულოს საწარმოს საქმიანობის საფუძველზე წარმოშობილი საგადასახადო ვალდებულებანი, საბაჟო ოპერაციები (განბაჟება და ა.შ.), გადაიხადოს საქართველოს კანონმდებლობით დადგენილი ყველა საგადასახადო, შეავსოს და ჩააბაროს დეკლარაციები, დადოს და/ან გააუქმოს ნებისმიერი სახის ხელშეკრულებები, ხელი მოაწეროს შესაბამის ხელშეკრულებებს. ჩააბაროს და ხელზე მიიღოს ამონაწერები, ზედნაგებები, ცნობები, მოწმობები და სხვა დოკუმენტაცია. მოაწეროს ხელი შესაბამის საბუთებს, შეასრულოს ყველა ის მოქმედება, რაც გათვალისწინებულია კანონით.

ამ მინდობილობის ნოტარიუსისათვის განკუთვნილ ეგზემპლარს აქვს დანართი შემდეგი დოკუმენტის: I. ამონაწერი მეწარმეთა და არასამეწარმეო (არაკომერციული) იურიდიული პირების რეესტრიდან. განაცხადის რეგისტრაციის ნომერი, მომზადების თარიღი: B 18063377, 12/06/2018 09:51:36.

მინდობილობა გაცემულია ხუთი წლის ვადით. მინდობილობა შედგენილია ოთხ თანაბარმნიშვნელოვან ეგზემპლარად, რომელთაგან ერთი ინახება ნოტარიუსს მერი რეხვიაშვილთან, ხოლო დანარჩენი გადაეცემა მინდობს.

გადახდილია საზღაური 10.00 ლარი, თანახმად "სანოტარო მოქმედებათა შესრულებისათვის საზღაურისა და საქართველოს ნოტარიუსთა პალატისთვის დადგენილი საფასურის ოდენობების, მათი გადახდევინების წესისა და მომსახურების ვადების დამტკიცების შესახებ" საქართველოს მთავრობის 2011 წლის 29 დეკემბრის №507 დადგენილების 31-ე მუხლის მე-7 პ. აგრეთვე 1.80 ლარი დღგ, თანახმად საქართველოს საგადასახადო კოდექსის 169-ე მუხლისა და 2.00 ლარი (დამატებული ღირებულების გადასახადის ჩათვლით) ელექტრონულ სანოტარო რეესტრში სანოტარო მოქმედების რეგისტრაციისათვის, თანახმად "სანოტარო მოქმედებათა შესრულებისათვის საზღაურისა და საქართველოს ნოტარიუსთა პალატისთვის დადგენილი საფასურის ოდენობების, მათი გადახდევინების წესისა და მომსახურების ვადების დამტკიცების შესახებ" საქართველოს მთავრობის 2011 წლის 29 დეკემბრის №507 დადგენილების 39-ე მუხლის 1 პუნქტისა და 1.80 ლარი.

ხელით:   
ნოტარიუსი:  მერი რეხვიაშვილი









სახელმწიფო შესყიდვების  
სააგენტოს თავმჯდომარის  
გ ა ნ კ ა რ გ უ ლ ე ბ ა



KA080139084156719

№ 3887

23 / სექტემბერი /  
2019 წ.

ქალაქ რუსთავის მუნიციპალიტეტის მერიისთვის სახელმწიფო შესყიდვის  
გამარტივებული შესყიდვით განხორციელების შესახებ თანხმობის გაცემის  
თაობაზე

აღწერილობითი ნაწილი

1. ინფორმაცია მომართვის თაობაზე

სახელმწიფო შესყიდვების სააგენტოში 2019 წლის 18 სექტემბერს (22:25სთ) სახელმწიფო შესყიდვების ერთიანი ელექტრონული სისტემის SMP მოდულის მეშვეობით წარმოდგენილ იქნა ქალაქ რუსთავის მუნიციპალიტეტის მერიის SMP190003722 მომართვა გადაუდებელი აუცილებლობის საფუძველით გამარტივებული შესყიდვის განხორციელებაზე თანხმობის გაცემის შესახებ.

2. შესყიდვის ობიექტი

მომართვის მიხედვით, შემსყიდველი ორგანიზაცია გეგმავს ქალაქ რუსთავის #23 საჯარო სკოლის გადახურვის ფილის და კიბის ბაქნის გამაგრებისთვის საჭირო სამუშაოების (CPV - 45200000 - მთლიანი ან ნაწილობრივი სამშენებლო სამუშაოები და სამოქალაქო მშენებლობის სამუშაოები) შესყიდვას.

3. შემსყიდველი ორგანიზაციის დასაბუთება

შემსყიდველი ორგანიზაციის განმარტებით, ქალაქ რუსთავის #23 საჯარო სკოლის გადახურვის ფილის და კიბის ბაქნის გამაგრებისთვის საჭირო სამუშაოების შესყიდვის მიზნით გამოცხადებული ტენდერები NAT190011795, NAT190013280, NAT190014662 დასრულდა უშედეგოდ. აღნიშნული ვითარება საფრთხეს უქმნის სკოლის მოსწავლეების და პერსონალის ჯანმრთელობას და უსაფრთხოებას. იმისთვის რომ დროულად იქნეს დასრულებული სარეაბილიტაციო სამუშაოები და სკოლის მოსწავლეებმა სწავლა შეძლონ უსაფრთხო და მოწესრიგებულ გარემოში, აუცილებელია შეზღუდულ ვადებში, გამარტივებული შესყიდვის საშუალებით განხორციელდეს ქალაქ რუსთავის #23 საჯარო სკოლის გადახურვის ფილის და კიბის ბაქნის გამაგრებისთვის საჭირო სამუშაოების შესყიდვა.

4. დაინტერესებული პირ(ებ)ის მოსაზრება

საკითხთან დაკავშირებით დაინტერესებულ პირებს სისტემის SMP მოდულში მოსაზრება არ გამოუხატავთ.

სამოტივაციო ნაწილი

5. შემაჯამებელი დასკვნა

სააგენტომ იმსჯელა შემსყიდველი ორგანიზაციის მომართვაზე, შეაფასა მასში მითითებული ინფორმაცია და დაადგინა, რომ იგი აკმაყოფილებს სახელმწიფო შესყიდვების სააგენტოს თავმჯდომარის 2015 წლის 17 აგვისტოს № 13 ბრძანებით დამტკიცებული „გამარტივებული შესყიდვის კრიტერიუმებისა და გამარტივებული შესყიდვის ჩატარების წესის“ მოთხოვნებს.

6. სააგენტოს შეფასება

სააგენტო მიიჩნევს, რომ სახეზეა გადაუდებელი აუცილებლობით შესყიდვის განხორციელების საჭიროება, იმდენად რამდენადაც, როგორც წარმოდგენილი მომართვიდან ირკვევა, ქალაქ რუსთავის #23 საჯარო



სკოლის გადახურვის ფილის და კიბის ბაქნის გამაგრებისთვის საჭირო სამუშაოების შესყიდვის მიზნით გამოცხადებული ტენდერები NAT190011795, NAT190013280, NAT190014662 დასრულდა უშედეგოდ. აღნიშნული ვითარება საფრთხეს უქმნის სკოლის მოსწავლეების და პერსონალის ჯანმრთელობას და უსაფრთხოებას. იმისთვის რომ დროულად იქნეს დასრულებული სარეაბილიტაციო სამუშაოები და სკოლის მოსწავლეებმა სწავლა შეძლონ უსაფრთხო და მოწესრიგებულ გარემოში, სააგენტოს მიზანშეწონილად მიაჩნია, შემსყიდველი ორგანიზაციის მიერ ქალაქ რუსთავის #23 საჯარო სკოლის გადახურვის ფილის და კიბის ბაქნის გამაგრებისთვის საჭირო სამუშაოების შესყიდვა განხორციელდეს გამარტივებული შესყიდვის საშუალებით.

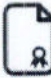
ამასთან, სააგენტო მოუწოდებს შემსყიდველ ორგანიზაციას, რომ მან სახელმწიფო შესყიდვები განახორციელოს „სახელმწიფო შესყიდვების შესახებ“ საქართველოს კანონის მოთხოვნათა განუხრელი დაცვით, რათა კონკურენტული და არადისკრიმინაციული გარემოს შექმნით უზრუნველყოფილ იქნას შესყიდვებისათვის განკუთვნილი ფულადი სახსრების რაციონალური და გამჭვირვალე ხარჯვა. ასევე, შემსყიდველმა ორგანიზაციამ უზრუნველყოს რელევანტური მიმწოდებლის შერჩევა და ამ შერჩევასთან დაკავშირებული პროცედურების კანონიერება. დამატებით აღვნიშნავთ, რომ წარმოდგენილი ინფორმაციის სისწორეზე პასუხისმგებლობა ეკისრება შემსყიდველ ორგანიზაციას.

### **სარეზოლუციო ნაწილი**

სააგენტომ იხელმძღვანელა სახელმწიფო შესყიდვების სააგენტოს თავმჯდომარის 2015 წლის 17 აგვისტოს № 13 ბრძანებით დამტკიცებული „გამარტივებული შესყიდვის კრიტერიუმებისა და გამარტივებული შესყიდვის ჩატარების წესის“ მე-7 მუხლის პირველი და მე-6 პუნქტებით და დაადგინა:

1. დაკმაყოფილდეს ქალაქ რუსთავის მუნიციპალიტეტის მერიის SMP190003722 მომართვა და შემსყიდველ ორგანიზაციას მიეცეს თანხმობა გამარტივებული შესყიდვის განხორციელებაზე.
2. ეს განკარგულება შეიძლება გასაჩივრდეს მისი ოფიციალური გაცნობის დღიდან ერთი თვის ვადაში, თბილისის საქალაქო სასამართლოს ადმინისტრაციულ საქმეთა კოლეგიაში (ქ. თბილისი, დ. აღმაშენებლის ხეივანი მე-12 კმ. №6), კანონმდებლობით დადგენილი წესით.

თავმჯდომარე

ხელმოწერილია/  
შტამგადასმულია  
ელექტრონულად 

ლევან რაზმაძე



ინფორმაცია ინტერესთა კონფლიქტის შესახებ

ქ. რუსთავი

8 ოქტომბერი 2019 წელი

„სახელმწიფო შესყიდვების შესახებ“ საქართველოს კანონის მე-8 მუხლის შესაბამისად, ქვემოთ ჩამოთვლილი თითოეული პირი ხელის მოწერით ადასტურებს, რომ ქალაქ რუსთავის მუნიციპალიტეტის მიერ, გამარტივებული შესყიდვის საშუალებით, შპს „შა-გი 2010“-ისგან (ს/კ 416288083) ქალაქ რუსთავში №23 საჯარო სკოლის გადახურვის ფილის და კიბის ბაქნის გამაგრებისთვის საჭირო სამუშაოების შესყიდვის განხორციელებაში მისი მონაწილეობა არ იწვევს ინტერესთა კონფლიქტს.

ქალაქ რუსთავის მუნიციპალიტეტის  
მერიის მოადგილე



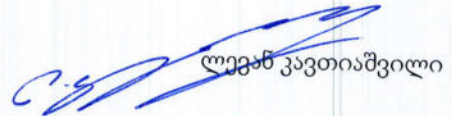
ბესიკ ტოგონიძე

ქალაქ რუსთავის მუნიციპალიტეტის მერიის პირველადი  
სტრუქტურული ერთეულის ინფრასტრუქტურის  
განვითარების და ტრანსპორტის სამსახურის ხელმძღვანელის  
მოვალეობის შემსრულებელი



ზურაბ ტაბალუა

ქალაქ რუსთავის მუნიციპალიტეტის მერიის პირველადი  
სტრუქტურული ერთეულის საფინანსო-საბიუჯეტო  
სამსახურის ხელმძღვანელი



ლევან კავთიაშვილი